



Empresa de Energía del Quindío S.A. ESP  
**Informe de Sostenibilidad**  
**2013**



Empresa de Energía del Quindío S.A. ESP  
**Informe de Sostenibilidad  
2013**

Resumen Ejecutivo

### **Elaboración**

Unidad de Planeación Empresarial EDEQ S.A. ESP

### **Diseño**

Unidad de Comunicaciones EDEQ S.A. ESP  
Inhouse Escuela de Administración y Mercadotecnia del Quindío

### **Fotografía**

Archivo EDEQ S.A. ESP  
Trabajadores EDEQ S.A. ESP

### **Impresión**

OPTIGRAF S.A.

Armenia - Quindío, febrero de 2014

Las tintas de este informe son ecológicas.

El Informe de Sostenibilidad completo puede ser consultado en [www.edeq.com.co](http://www.edeq.com.co)



EDEQ.SAESP



@EDEQSAESP



EDEQ.SAESP



EDEQ

El departamento del Quindío está ubicado en la parte centro occidental de Colombia - Suramérica, en la región conocida como Eje Cafetero, región declarada Paisaje Cultural Cafetero por la UNESCO en el 2011. Cuenta con un extensión geográfica de 1,962 km<sup>2</sup>, 12 municipios y una población de 558,969 habitantes.



Fotografía: Mary Lucía Gironza Largo  
Trabajador EDEQ S.A. ESP





El Informe de Sostenibilidad completo puede ser consultado en [www.edeq.com.co](http://www.edeq.com.co)

Fotografía: Aida Janeth Gallego Londoño  
trabajador EDEQ S.A. ESP



## Recomendaciones para leer este informe

Se presentan, en la mayoría de casos, mediciones de los años 2011, 2012 y 2013, para evidenciar el avance en materia de sostenibilidad en los componentes ambiental, social y económico y el compromiso de generar valor para los grupos de interés.

Se utilizan las convenciones de (,) para separador de miles y (.) para separador de decimales.

Las cifras financieras se expresan en moneda colombiana.



Fotografía: Jose Uriel González Moreno  
trabajador EDEQ S.A. ESP

# Junta Directiva

INÉS HELENA VÉLEZ PÉREZ  
Vicepresidenta Transmisión y Distribución de Energía Grupo EPM

MARÍA ISABEL JARAMILLO FERNÁNDEZ  
Vicepresidenta Comercial Integrada Grupo EPM

CLAUDIA MARÍA ÁNGEL AGUDELO  
Gerente Gestión Financiera Negocios e Inversiones Grupo EPM

LUIS ALBERTO SANÍN CORREA  
Representante de EPM

OSCAR JARAMILLO GARCÍA  
Representante de EPM

JUAN CARLOS DUQUE OSSA  
Gerente Transmisión y Distribución Energía Región Antioquia EPM

JUAN RAFAEL LÓPEZ FORONDA  
Gerente Comercial Transmisión y Distribución Energía EPM

CARLOS MARIO JARAMILLO DUQUE  
Director Operación y Calidad Transmisión y Distribución Energía EPM



# Administración

CÉSAR AUGUSTO VELASCO OCAMPO  
Gerente General

MARIO FERNANDO RAMÍREZ LOZANO  
Subgerente Transmisión y Distribución

EMILCEN MONDRAGÓN FORERO  
Subgerente Comercial

JORGE IVÁN GRISALES SALAZAR  
Subgerente Administrativo y Financiero

JINNETH MARULANDA ZAPATA  
Secretaria General y Asesora Jurídica

HUGO BERTO HENAO ARROYAVE  
Jefe Unidad de Planeación Empresarial

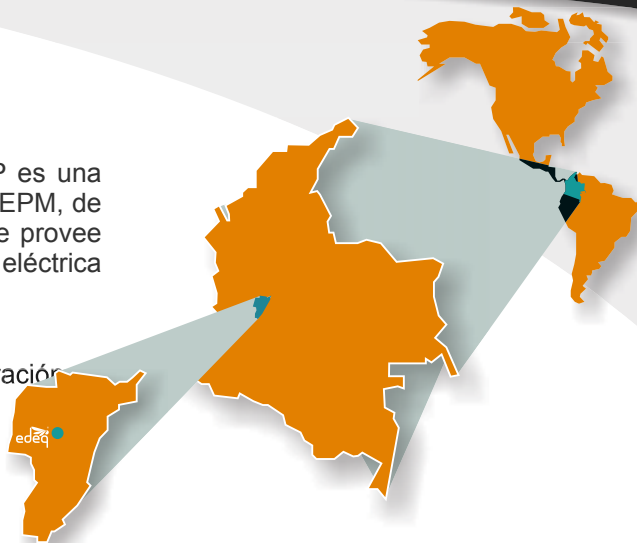
PAOLA ANDREA ARANGO OSPINA  
Auditora Interna

MÓNICA ROJAS BALLÉN  
Jefe Unidad de Comunicaciones

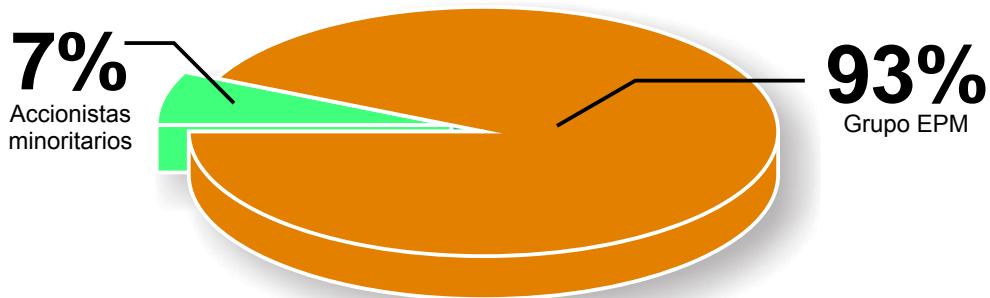
## PERFIL DE LA ORGANIZACIÓN

La Empresa de Energía del Quindío S.A. ESP – EDEQ S.A. ESP es una empresa colombiana de servicios públicos que pertenece al Grupo EPM, de naturaleza mixta que se rige por las Leyes 142 y 143 de 1994 que provee soluciones integrales en Distribución y Comercialización de energía eléctrica en el departamento del Quindío.

En diciembre de 2013 la empresa cumplió 25 años de creación y operación



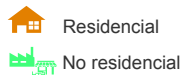
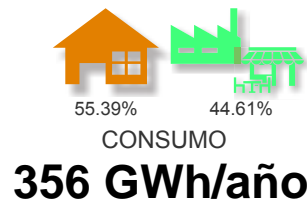
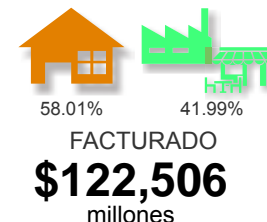
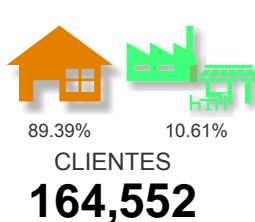
**Distribución propiedad EDEQ S.A. ESP**



EDEQ S.A. ESP brinda un portafolio de servicios que comprende:

- Venta de energía a usuarios del mercado regulado y no regulado
- Mantenimiento de redes y subestaciones
- Remodelación de redes de distribución eléctrica
- Alquiler de infraestructura eléctrica y equipos
- Atención de reclamos
- Operación comercial en el mercado mayorista
- Administración, Operación y Mantenimiento-AOM del alumbrado público
- Facturación del servicio
- Atención de solicitudes de servicios
- Atención de Peticiones, Quejas y Recursos-PQR
- Expansión de redes de distribución
- Suministro de Equipos de medida
- Facturación y recaudo de terceros
- Distribución de volantes a terceros
- Servicio de Poda, Tala, Siembra y rocería para control de vegetación
- Asesoría técnica
- Servicio de carro canasta y grúa
- Diagnóstico Termográfico en instalaciones eléctricas.

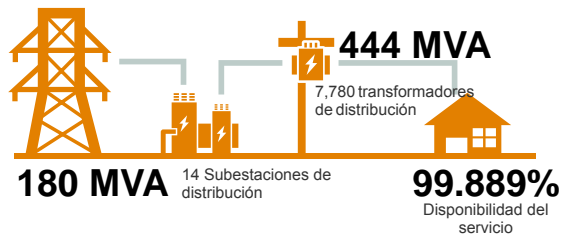
El mercado atendido por EDEQ S.A. ESP está compuesto por 164,552 clientes a diciembre de 2013, distribuido entre sectores residenciales en los estratos socioeconómicos 1, 2, 3, 4, 5, 6, sectores comercial, industrial y oficial tanto en el mercado regulado<sup>1</sup> como no regulado<sup>2</sup>.



<sup>1</sup> Mercado regulado: usuarios con consumo promedio mensual menor a 55,000kWh/mes en 6 meses o demanda de potencia menor a 0.1MW

<sup>2</sup> Mercado no regulado: usuarios con consumo promedio mensual de más de 55,000kWh/mes en 6 meses o consumos en potencia de 0.1MW o superiores

El Sistema de Distribución Local de EDEQ S.A. ESP está compuesto por:



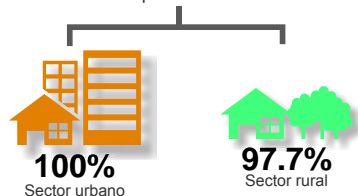
**\$ 156,036**  
Ingresos operacionales (millones)

**356.9 GWh**  
en ventas de energía



**99.85%**

De cobertura del servicio de energía eléctrica en el departamento del Quindío.



La sede principal de la empresa está ubicada en la ciudad de Armenia. Cuenta con 18 sedes de recaudo y atención al cliente distribuidas en los 12 municipios del departamento del Quindío.

EDEQ S.A. ESP cuenta con un Sistema Integrado de Gestión certificado por parte de la Corporación Centro de Investigación y Desarrollo Tecnológico del sector eléctrico-CIDET en las normas NTC-ISO 9001:2008, NTC-OHSAS 18001:2007, NTC-ISO 14001:2004 y NTC-GP 1000:2009.



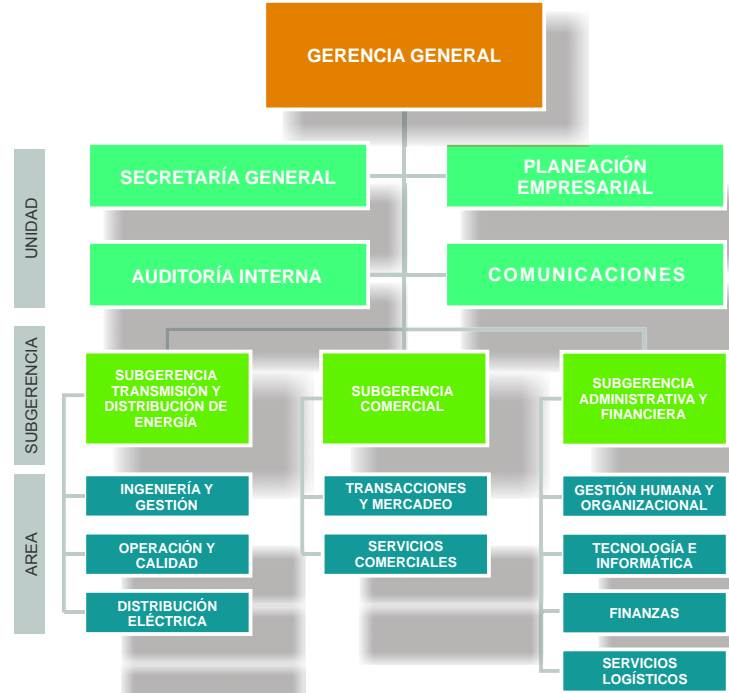
## Generamos empleo en el Departamento del Quindío



**722**  
empleos generados

**362** empleados directos  
(Indefinido-Fijo)  
**360** empleos indirectos  
(contratistas y subcontratistas)

## Estructura Organizacional





## MISIÓN

Somos una empresa del Grupo EPM que provee soluciones integrales en Distribución y Comercialización de energía eléctrica en el departamento del Quindío, para contribuir al bienestar y desarrollo del entorno en donde actúa, caracterizada por una Cultura organizacional orientada al servicio al cliente, que se adapta y compromete con el cumplimiento de la promesa de valor a sus grupos de interés.

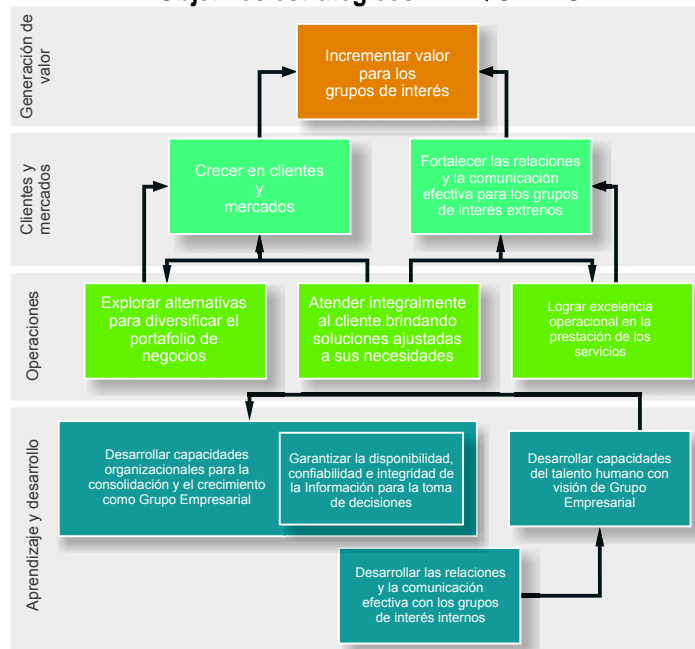
## VISIÓN

En el año 2022, EDEQ S.A. ESP será una empresa referente a nivel latinoamericano en la prestación de servicios públicos, que crea valor para sus grupos de interés, fundamentada en una sólida cultura de servicio, excelencia operacional y prácticas socialmente responsables.

## Direccionamiento Estratégico

A partir de 2012 el Grupo EPM inició la implantación de una nueva estrategia empresarial basada en crecimiento con Responsabilidad Social Empresarial – RSE y cuyo propósito es la sostenibilidad.

### Objetivos estratégicos EDEQ S.A. ESP



## Responsabilidad Social Empresarial - RSE

EDEQ S.A. ESP cuenta con un Modelo RSE que tiene alcance de Grupo EPM, basado en 5 dimensiones y 16 aspectos.

### Dimensiones Modelo RSE EDEQ



La Empresa fija su actuación para el logro de los objetivos estratégicos, teniendo como marco la Responsabilidad Social Empresarial, a través de la generación de valor social, económico y ambiental, para contribuir al desarrollo sostenible de la región. Se han identificado siete grupos de interés y definido una propuesta de valor para cada uno de ellos, así:



## Pacto Global

Desde 2010 EDEQ S.A. ESP se encuentra adherida al Pacto Global de las Naciones Unidas, lo cual evidencia un fehaciente compromiso de promover y alinear la actuación empresarial a diez principios enmarcados en Derechos Humanos, Estándares Laborales, Medio Ambiente y Lucha Contra la Corrupción.

Anualmente se comunican los avances de la gestión de los diez principios en un Comunicado de Progreso – CoP, el cual está articulado al modelo GRI en su versión 3.1 y el suplemento sectorial para el sector eléctrico.

Con el ánimo de continuar apoyando iniciativas externas de sostenibilidad, en 2013 EDEQ S.A. ESP se hizo signataria de la iniciativa *Caring for Climate*, reto que propone un trabajo continuo para ayudar a prevenir la potencial crisis que ocasionará el cambio climático, mediante la puesta en práctica de acciones empresariales en pro del cuidado del medio ambiente y el control de emisión de gases efecto invernadero.



## Reconocimientos recibidos durante 2013

En 2013 EDEQ S.A. ESP obtuvo el reconocimiento por parte de los clientes como la mejor empresa distribuidora de energía en Latinoamérica, en el grupo de empresas de menos de 500,000 clientes, de acuerdo con los resultados del estudio de satisfacción efectuado por la Comisión de Integración Energética Regional – CIER, organismo con sede en Uruguay que aglutina a las empresas del sector energético en centro y sur América. Igualmente, la empresa se hizo merecedora de una mención especial por haber obtenido el mayor puntaje en el Atributo de Responsabilidad Social.

Asímismo el Comité Colombiano de la CIER – COCIER, en reconocimiento a las empresas colombianas que participan en el mismo estudio, otorga el premio COCIER de acuerdo con los resultados arrojados por el estudio de CIER. En este año, EDEQ S.A. ESP obtuvo tres premios Oro correspondientes a los mejores puntajes a nivel de Colombia, así:

- Oro por el mayor índice de satisfacción con la calidad – ISCAL
- Oro por mayor evolución en el ISCAL
- Oro por el mayor incremento en el índice del área de Información y Comunicación.

Por otra parte, la Empresa obtuvo reconocimiento como práctica destacada en la “Gestión del riesgo de corrupción en el modelo de gestión integral de EDEQ S.A. ESP”, en evento realizado por la Corporación Transparencia por Colombia en el marco de la 4ª Ronda de Buenas Prácticas de Transparencia Empresarial.







Fotografía: Edelberto Mantilla Londoño  
trabajador EDEQ S.A. ESP

## DESEMPEÑO AMBIENTAL

Es un compromiso de EDEQ S.A ESP realizar la planeación, seguimiento y control de las actividades encaminadas a prevenir, mitigar y compensar los impactos ambientales generados en los procesos de la organización, para dar cumplimiento a la normatividad ambiental vigente, las políticas ambientales empresariales y la responsabilidad social y ambiental dentro del ámbito de su actuación.

### Caracterización

Es el entorno donde se desarrollan las actividades de la organización que generan impactos positivos o negativos bajo el marco del cumplimiento normativo y las autoridades ambientales\* que vigilan y regulan el tema medioambiental en el Departamento.

### Retos 2014-2015

- Fortalecer y adelantar las acciones integrales para abordar las causas y efectos del cambio climático.
- Establecer acciones, planes y programas para la Mitigación de las emisiones de gases de efecto invernadero.

\*Las autoridades ambientales: Ministerio de Ambiente y Desarrollo Sostenible (MADS), Corporación Autónoma Regional del Quindío (CRQ) y la Contraloría general de Medellín (CGM).

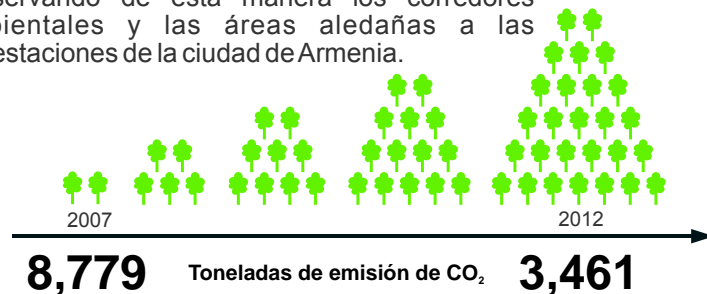


Con el ánimo de continuar apoyando iniciativas externas de sostenibilidad, en 2013 EDEQ S.A. ESP se hizo signataria de la iniciativa *Caring for Climate*, reto que propone un trabajo continuo para ayudar a prevenir la potencial crisis que ocasionará el cambio climático.

## EDEQ S.A. ESP realizó dos mediciones de Gases de Efecto Invernadero - GEI<sup>3</sup> en 2013, con alcances 1 y 2<sup>4</sup>.

Los resultados de las mediciones de los dos alcances dan como resultado que el 92% de las emisiones están asociadas a las pérdidas técnicas por distribución de electricidad. El 5% restante son las emisiones asociadas a las demás actividades y operaciones de la organización.

Para compensar el impacto ambiental que generamos con nuestras actividades, a la fecha hemos sembrado 9,500 individuos forestales, conservando de esta manera los corredores ambientales y las áreas aledañas a las subestaciones de la ciudad de Armenia.



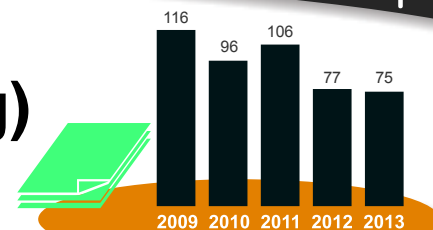
3 Un inventario de Gases Efecto Invernadero-GEI es un estudio que permite contabilizar las emisiones de GEI, sea a nivel de país, región o empresa en busca de desarrollar estrategias y políticas, estimar la magnitud de sus emisiones, evaluar el desempeño y proyectar las tendencias de dichas actividades.

4 Alcance 1: Emisiones directas de GEI, provenientes de fuentes que pertenecen o son controladas por la empresa.

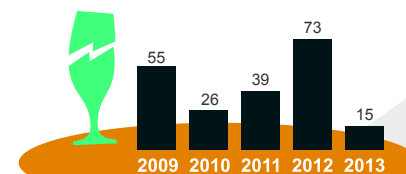
Alcance 2: Emisiones indirectas de GEI provenientes de la generación de electricidad, calor o vapor importado o adquirido, suministrado por fuentes externas a las fronteras de la organización y consumido en ella misma.

# Generación de residuos sólidos (kg)

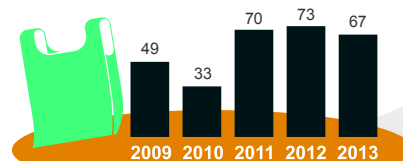
EDEQ S.A. ESP ha disminuido la generación de residuos sólidos de 47% entre los años 2009 y 2013



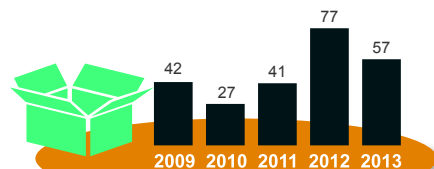
PAPEL



VIDRIO



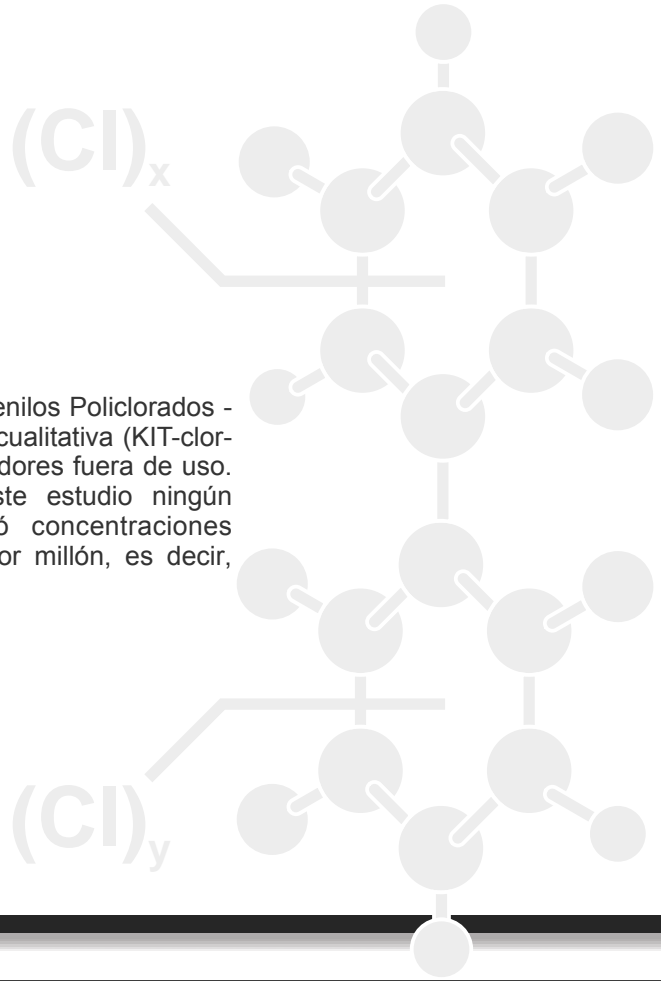
PLÁSTICO



CARTÓN

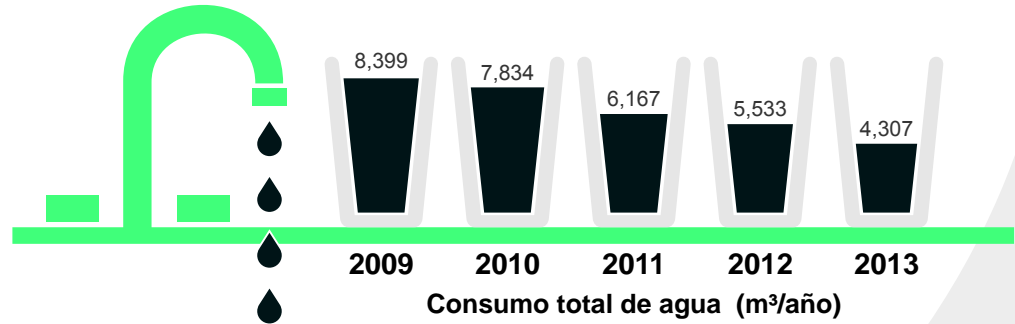


En lo referente a los Bifenilos Policlorados - PCB, se realizó prueba cualitativa (KIT-clor-N-OIL) a 11 transformadores fuera de uso. Como resultado de este estudio ningún transformador presentó concentraciones mayores a 50 partes por millón, es decir,

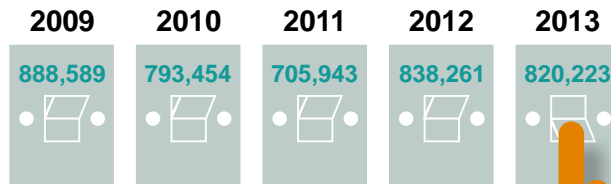




EDEQ S.A. ESP ha reducido el consumo de agua entre 2009 y 2013 en **48%**



EDEQ S.A. ESP ha reducido el consumo de energía entre 2009 y 2013 en **7.7%**



Consumo total de energía (kWh/año)



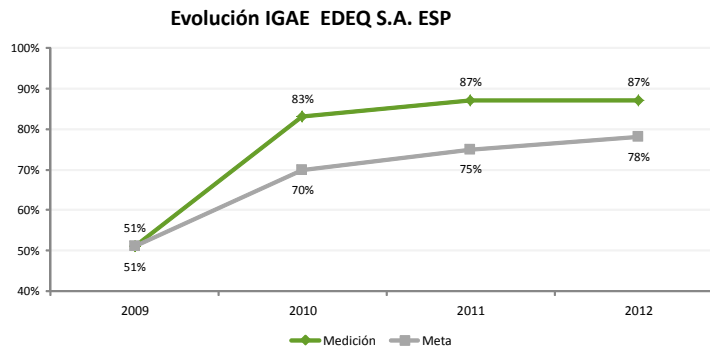
“Miss y Mister Reciclaje 2013”

Vestidos realizados con residuos reciclados de los procesos

Como pilar fundamental de la gestión ambiental en EDEQ S.A. ESP se desarrollaron campañas y actividades de capacitación lúdica que permiten afianzar los conocimientos y las buenas prácticas de los trabajadores.

### La evolución del Índice de Gestión Ambiental Empresarial - IGAE

Año	2009	2010	2011	2012
IGAE	51%	83%	87%	87%
Meta	51%	70%	75%	78%



# DESEMPEÑO SOCIAL

EDEQ S.A. ESP promulga su política de Responsabilidad Social Empresarial, la cual tiene alcance de Grupo EPM:

“La Responsabilidad Social Empresarial debe ser el marco de actuación dentro del cual se desarrollan los objetivos estratégicos del Grupo Empresarial EPM, para contribuir al desarrollo humano sostenible a través de la generación de valor social, económico y ambiental, acogiendo temáticas sobre sostenibilidad contempladas en iniciativas locales, nacionales y mundiales.

La actuación empresarial socialmente responsable tiene un fundamento ético, a partir del reconocimiento de los impactos que sus decisiones tienen sobre los grupos de interés; está articulada con el Gobierno Corporativo y se gestionará desde el quehacer diario de la empresa y de las personas que la conforman”

## Nuestros Clientes

### Caracterización

Los clientes de EDEQ S.A. ESP están concentrados en el sector Residencial (89%) y No residencial (11%).

En el sector Residencial se encuentra una concentración del 76.6% en los estratos 1, 2 y 3.

En el sector No residencial se encuentra una alta concentración en el sector comercial

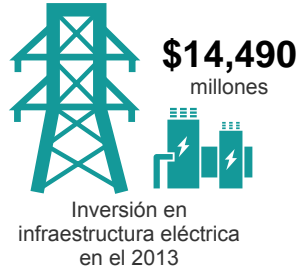
### Retos 2014-2015

- Mantener la satisfacción de los clientes y fortalecer el relacionamiento mediante programas de contacto permanente.
- Ampliar oferta educativa relacionada con el servicio de energía para los clientes de acuerdo al segmento al que pertenecen.
- Implementar herramientas tecnológicas necesarias para gestionar efectivamente los requerimientos de los clientes.





Fotografía: Enrique Guzmán Jiménez  
trabajador EDEQ S.A. ESP



El porcentaje promedio anualizado de disponibilidad del servicio se mantuvo en un nivel superior al 99.88% en los doce meses del año 2013.

**9.63%**

Año 2012

**9.01%**

Año 2013



Pérdidas de energía del  
Operador de Red

**1 GWh/año**

Año 2013



Recuperación de pérdidas  
de energía



Fotografía: Jhon Mario Gaviria Garzón  
trabajador EDEQ S.A. ESP

**El indicador de pérdidas de energía es uno de los más bajos del país.**

# NUESTROS TRABAJADORES



## Caracterización

Es el grupo humano que promueve y logra materializar la estrategia empresarial, compuesto por 362 trabajadores directos segmentados así: 57% hombres y 43% mujeres. El 94% del personal es oriundo del Quindío y el 6% de otros Departamentos.

## Retos 2014-2015

- Mejorar la calidad de vida de los trabajadores.
- Mejorar el nivel de empleabilidad de los trabajadores, a través de actividades de capacitación, formación y certificación por competencias laborales.
- Mejorar competencias en liderazgo de directivos.
- Incorporar en la cultura organizacional los aspectos relacionados con la gestión ética.



## Planta de personal



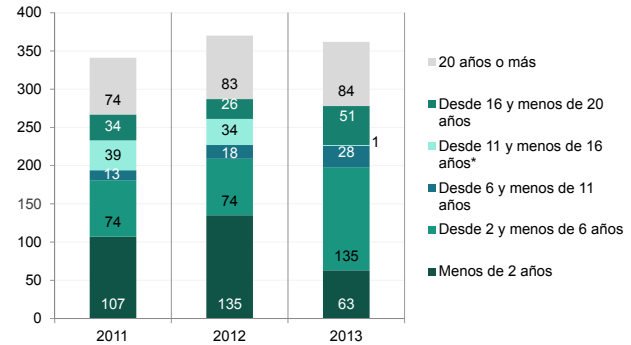
### Distribución por género

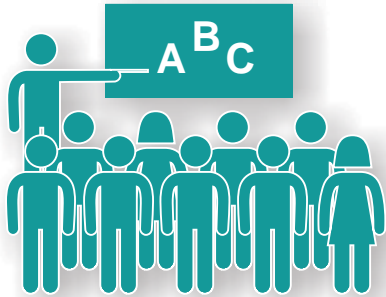
			Total
2011	56%	44%	<b>341</b>
2012	56%	44%	<b>370</b>
2013	57%	43%	<b>362</b>

### Planta de personal distribuida por edades 2011 - 2013



### Planta de personal distribuida por antigüedad 2011 - 2013





Entre 2011 y 2013 se han invertido alrededor de \$500 millones en capacitación al personal de la organización.

Para contribuir al mejoramiento de las condiciones de vida de los trabajadores, se apropiaron recursos para el Fondo de Vivienda destinados a compra de vivienda y liberación de gravámenes de los trabajadores.



**80%** de los trabajadores de EDEQ S.AESP poseen vivienda propia.

Recursos Fondo de Vivienda 2013

**\$850**  
millones

Inversión en beneficios para trabajadores **\$1,831** millones

Nivel Global de desempeño de los trabajadores **98%**



Se realizaron 11 procesos de selección entre convocatorias externas e internas y Profesionales en formación, para un total del 245 aspirantes.

Se dió continuidad al programa Profesionales en Formación, el cual vinculó 6 profesionales provenientes de los procesos de selección y pasantes universitarios.

**98%** de los trabajadores están cubiertos por los beneficios de la Convención Colectiva de Trabajo.

**55%** de los trabajadores se encuentran sindicalizados.



**0**

Muertos



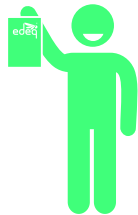
**0**

Accidentes graves

Se incorporaron los accidentes leves que generaron lesiones en los trabajadores, sin importar su gravedad; ninguno de ellos generó pérdida de vidas humanas, ni incapacidades permanentes o invalidez

# NUESTROS PROVEEDORES Y CONTRATISTAS

Se realizó el IV Encuentro con proveedores de la región y el Primer encuentro de Interventores y contratistas.



En la medición de Satisfacción de Proveedores, se obtuvo una calificación del 93%.

## Caracterización

**Proveedores:** Conjunto de personas naturales o jurídicas que están en capacidad de ofrecer un bien o prestar un servicio a la empresa, acorde a las necesidades.

**Contratistas:** Personas naturales o jurídicas que han tenido relación contractual con EDEQ, es decir, a quienes ha sido adjudicado un contrato para la adquisición de bienes o servicios.

## Retos 2014-2015

- Mantener la satisfacción de los proveedores con una comunicación efectiva y dinámica.
- Determinar las oportunidades de mejoramiento en el proceso de contratación con la implementación de herramientas de gestión.

### Evolución del Índice de Satisfacción de Proveedores

Vigencia	2009	2010	2011	2012	2013
Índice general de satisfacción de proveedores	88%	90%	89%	90%	93%

# Nuestra Comunidad

## Caracterización

Para EDEQ S.A E.S.P la comunidad es el grupo de personas que comparten necesidades, intereses y valores, organizados en una estructura social quienes se ven beneficiados o impactadas con la actividad empresarial.

## Retos 2014-2015

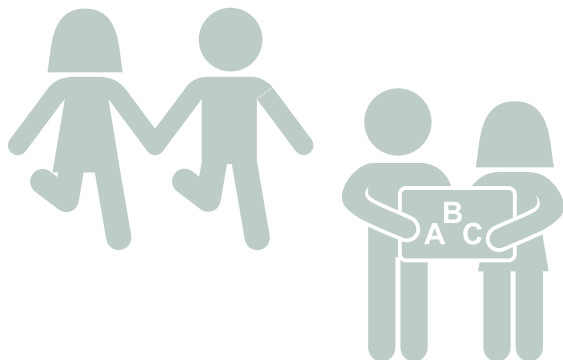
- Identificar las expectativas y necesidades de la comunidad frente a la prestación del servicio.
- Propiciar espacios de participación ciudadana y los procesos de comunicación bidireccional.
- Fortalecer el relacionamiento y generación de confianza con la comunidad.



Entre los años 2011 y 2013 la empresa dio continuidad a la ejecución de estrategias sociales en los 12 municipios del Departamento, con una cobertura de 150,121 personas entre niños, niñas, jóvenes y adultos, que representa alrededor de una cuarta parte de la población del Departamento, teniendo como base fundamental la educación social y la humanización de la prestación del servicio como un proceso de comunicación permanente, transparente y veraz.

### Cobertura programas y proyectos sociales (No. personas)

	2011	2012	2013
Plan de acción social	33,389	33,173	38,188
Mitigación de impactos	13,722	12,618	17,861
Diagnóstico del entorno social	484	420	266



65,452 niños y niñas han hecho parte activa de los programas educativos en tres años recientes, donde la lúdica es la principal herramienta en los procesos de enseñanza y aprendizaje. Programas de formación como Semillero Energético, Actividades Lúdicas, Club de Lectura “Mi Cultura, Mi Ciudad”, Vocales de Control Social Estudiantil y Energía en el Aula.



Teniendo en cuenta que los jóvenes son los futuros líderes de la región, se han implementado programas educativos que pretenden aportar a la formación y satisfacción de estos clientes potenciales. Este propósito se lleva a cabo a través de alianzas y convenios interinstitucionales con la Secretaría de Educación Municipal, la Personería de Armenia y algunas Universidades del Departamento.

Entre los años 2011 y 2013, un total de 4,331 jóvenes han hecho parte de esta iniciativa



Con la población adulta del Departamento la organización fomenta programas como Escuela de Formación de Líderes, Capacitaciones Energía con Responsabilidad, Mesas de Trabajo, Conversatorios y Encuentros Comunitarios, convirtiéndose en la mejor estrategia de acercamiento y de relacionamiento permanente con la comunidad.

Para conocer las expectativas y necesidades de la comunidad, la empresa implementa procesos de investigación social, con el fin de obtener información primaria de diferentes grupos poblacionales que le permita a la organización tomar decisiones, generar propuestas y formular programas sociales, acorde a los lineamientos empresariales

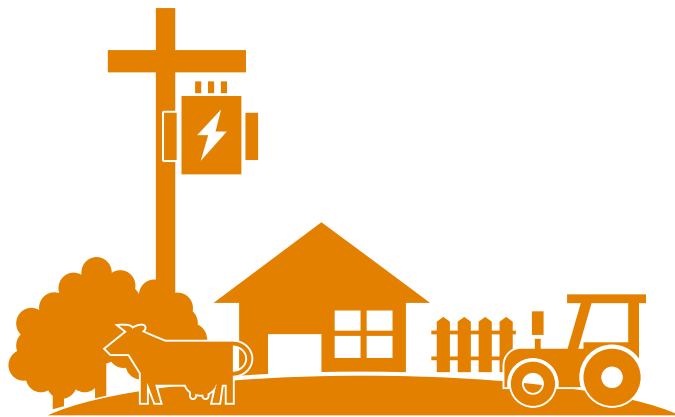
Entre los años 2011 y 2013, se ha contado con la participación de 1,170 personas.

**34,967**

personas participaron en diferentes escenarios de capacitación entre el 2011 y el 2013.



En la ejecución de los proyectos empresariales de infraestructura, se realiza acompañamiento integral a la comunidad, con el fin de mitigar los impactos sociales generados a partir de la relación entre empresa, contratista y usuarios. Entre los años 2011 y 2013 se logró impactar a 44,201 personas.



EDEQ S.A. ESP continuó con el desarrollo del programa de electrificación rural en zonas que no disponen del servicio de energía.

En 2013 se habilitó la infraestructura eléctrica para 28 unidades familiares en las veredas Río Gris, Navarco Alto, La Mariela, Guayaquil Bajo, Cumaral Alto, San Juan Bajo y Canaán alto en los Municipios de Salento, Pijao, Génova, Córdoba y Buenavista.

**\$354** Invertidos entre  
2011 y 2013  
millones

## Derechos Humanos

La Empresa cuenta con una política de derechos humanos y declaratoria de equidad de género.

Constantemente se realizan actividades de formación a trabajadores, proveedores y contratistas y comunidad en general en Derechos Humanos.

El 100% del personal de seguridad de la organización ha recibido capacitación en materia de Derechos Humanos, Derecho Internacional Humanitario y Legítima Defensa



Fotografía: Adalberto Ramírez Marín  
trabajador EDEQ S.A. ESP

# Desempeño económico

## Caracterización

La propiedad de la empresa se encuentra distribuida en cinco (5) accionistas de los cuales el Grupo EPM ostenta el 92,86% de la propiedad a través de su filial EPM Inversiones y EPM como casa matriz. El restante 7,14% se encuentra en poder de la Federación Nacional de Cafeteros y accionistas de la región compuestos por las Empresas Públicas de Armenia y el municipio de Armenia.

## Retos 2014-2015



- Optimizar los recursos de la empresa y dar cumplimiento a los planes propuestos a mediano y largo plazo.
- Desarrollar acciones conjuntas para jalonar el desarrollo regional.



## Nuestros Accionistas

Con el compromiso de generar valor y maximizar la rentabilidad de los accionistas, la empresa ha optimizado los recursos disponibles logrando con esto mejorar las utilidades presupuestadas en los últimos años.

EC1 VALOR ECONÓMICO DIRECTO GENERADO Y DISTRIBUIDO			
(en millones de \$)			
	2013	2012	2011
<b>Valor económico directo creado (VEC)</b>	<b>159,136.55</b>	<b>158,053.07</b>	<b>148,362.24</b>
Venta de Servicios	155,941.65	152,828.96	143,416.88
Venta de bienes	94.73	88.68	57.06
Otros ingresos financieros	3,100.17	5,116.09	4,888.30
Utilidad en Venta de Activos	-	19.35	-
<b>Valor económico distribuido (VED)</b>	<b>134,010.28</b>	<b>130,879.47</b>	<b>126,475.87</b>
Costos operativos	101,398.77	102,626.05	100,900.47
Salarios y beneficios sociales para los empleados	17,846.63	16,785.45	14,928.30
Impuestos	14,764.88	11,467.97	10,647.10
<b>Valor económico retenido (VER)</b>	<b>25,126.27</b>	<b>27,173.60</b>	<b>21,886.37</b>

# Pacto Global

PRINCIPIOS	PRÁCTICAS EMPRESARIALES	ACCIONES
 <p>Derechos Humanos</p>	Declaratoria de Derechos Humanos	*Conjunto de principios empresariales que se extiende a sus grupos de interés.
		*Articulación de los mecanismo empresariales para la de denuncia y protección de los Derechos Humanos.
		*Diseño y aprobación del Marco de Actuación Ética.
		*Capacitación a empleados, proveedores, contratistas y comunidad en la materia.
 <p>Estándares Laborales</p>	Política de Protección de Datos (cumplimiento a la Ley 1581 de 2013)	*Derecho a la privacidad a través de la protección de los datos personales de trabajadores, ex trabajadores, jubilados, pensionados, usuarios, clientes, proveedores, contratistas y demás aliados estratégicos.
	Declaratoria de Equidad de Género	*Procesos de selección y contratación que garantizan igualdad de oportunidades para hombres y mujeres.
		*Escala de asignación básica de cargos sin diferenciación de género.
		*Asignación de trabajo, formación y oportunidades de ascenso igual para hombres y mujeres.
*Representación del 50% de hombres y mujeres a nivel directivo.		
<p>Convención Colectiva</p>	Términos contractuales	*Reconoce y garantiza la libertad de asociación a través de la convección colectiva.
		*55% de los trabajadores se encuentra sindicalizado.
		*98% de los empleados cubiertos por los beneficios de la Convención Colectiva de Trabajo.
		*Incluyen aspectos referentes a condiciones de trabajo seguro, higiene y seguridad en el lugar de trabajo, estándar de vida adecuado y salud.
		*Revisión y seguimiento a contratistas en materia de trabajo infantil o forzoso.
		*Seguimiento a contratista y subcontratistas en el cumplimiento de la normatividad vigente, las condiciones de salud y seguridad de sus trabajadores

PRINCIPIOS	PRÁCTICAS EMPRESARIALES	ACCIONES
 <b>Medio Ambiente</b>	Política Ambiental	<ul style="list-style-type: none"> <li>*Compromiso empresarial de mitigar y compensar los impactos ambientales generados en los procesos de la organización.</li> <li>*Política con alcance del Grupo Empresarial que se extiende a los grupos de interés.</li> <li>*Direccionamiento Ambiental Estratégico-DAE materializado a través del Plan Ambiental Estratégico-PAE.</li> </ul>
	Sistema Integrado de Gestión	<ul style="list-style-type: none"> <li>*Sistema de Gestión Ambiental basado en la norma NTC-ISO 14001</li> <li>*Objetivos de consumo sostenible y uso responsable</li> <li>*Metas e indicadores de rendimiento en la materia (IGAE)</li> <li>*Compensaciones Forestales</li> <li>*Plan de Manejo Integral de Residuos Sólidos (PMIRS)</li> <li>*Plan de Manejo de Residuos Peligrosos</li> <li>*Manejo de PCB</li> <li>*Programas de capacitación y concientización para empleados</li> <li>*Divulgación de políticas y prácticas ambientales</li> <li>*Diálogo con grupos de interés sobre cuestiones ambientales</li> <li>*Mediciones de Gases de Efecto Invernadero - GEI (alcances 1y 2)</li> </ul>
	Alianzas y Cooperación	<ul style="list-style-type: none"> <li>*Programa de mejoramiento ambiental y forestal del Parque de la Vida de Armenia</li> <li>*Convenio con la Universidad del Quindío y Colciencias para la evaluación del impacto causado a la vegetación y fauna silvestre el zonas de influencia de redes de energía</li> </ul>
	Iniciativa Caring for Climate – C4C	Adhesión al compromiso voluntario en pro del cuidado del medio ambiente y el control de emisión de Gases Efecto Invernadero.
 <b>Anticorrupción</b>	Política, lineamientos y reglas de negocios de Anticorrupción	<ul style="list-style-type: none"> <li>*Definición y divulgación de principios y reglas de negocio asociados al compromiso de anticorrupción que se extiende a sus grupos de interés.</li> <li>*Definición del Mapa de Riesgos de Corrupción de la organización</li> <li>*Identificación de riesgo de corrupción en los procesos (decreto 2641 de 2012 "Lucha contra la corrupción y Atención al Ciudadano.")</li> <li>*Identificación de riesgos de gobierno corporativo que incorporan temas de corrupción o que pueden afectar la relación Accionistas, Junta Directiva y Dirección.</li> <li>*Sensibilización acerca del tema con directivos y líderes de procesos</li> </ul>
	Plan Anticorrupción	<ul style="list-style-type: none"> <li>*Diseño y ejecución del Plan Anticorrupción de la organización (Decreto 2641 de 2012)</li> <li>*Divulgación del Plan Anticorrupción en el portal Web</li> </ul>
	Medición de Transparencia	<ul style="list-style-type: none"> <li>*Participación en la quinta medición de Políticas y Mecanismos de Transparencia en empresas de servicios públicos domiciliarios.</li> <li>*Participación en la cuarta ronda de Buenas Prácticas de Transparencia Empresarial con la práctica "Gestión del riesgo de corrupción en el modelo de gestión integral de EDEQ"</li> </ul>
	Línea ética	<ul style="list-style-type: none"> <li>*Canal para la denuncia de hechos y sucesos que en relación con la prestación del servicio de energía eléctrica.</li> <li>*Mecanismo para todos los grupos de interés (línea telefónica gratuita y correo electrónico)</li> </ul>



Grupo **epm**®